

**O3\_2006/2007**

"DE L'ÉCOLE AU LOUVRE"

ENSEIGNANT : B. SEGERS

RENDU FINAL

LUNDI 29 JANVIER 2007

# D'UNE ÉCOLE À L'AUTRE

Étudiant : JORDANE AVRIL

ÉCOLE NATIONALE SUPÉRIEURE D'ARCHITECTURE PARIS-MALAKOIS

Vin - 10 nov 2006  
non des quans

Deux choses éprouvées sur le plan de la technique :

Les effets de plein et de vide que j'essaie de rendre pour mettre en valeur les rapports de masses. Notamment pour exprimer la linéarité des objets dans le paysage ; pour capter cette répartition des lignes qui créent la mise en perspective du rapport des différentes zones d'intensité. J'ai remarqué que l'usage de l'aquarelle correspond bien à ce type de rendu. Ou bien j'utilise simplement la mine de plomb avec des traits francs, pour uniquement découper les différentes bandes horizontales (ou verticales) et établir rapidement les rapports visuels. Et j'ai aussi testé les effets de profondeur, de matérialisation de cette troisième dimension sur le papier. C'est le travail sur les ombres et les éclairages. En plus des diagonales dans les perspectives. C'est avec la mine de plomb et le fusain que j'arrive le mieux à les faire.

J'ai été déçu par l'usage des crayons de couleurs. Ils m'ont servis à distinguer facilement différents éléments avec une relative précision en les employant pour des petites taches sur un format déjà divisé en six parts (cf. 061113 évolutions\_Louvre.jpg). Je ne me sens pas à l'aise avec la rigidité de leurs couleurs. La découverte de l'aquarelle a été agréable et en même temps mes débuts ont été laborieux. Pour la dernière (061117 Arbres\_et\_Quai Aql.jpg), je pense que les couleurs plus opaques et affirmées de la gouache m'auraient plus servis à rendre les effets de longilinéarité des objets en les démarquant plus fortement.

Les fusain est aussi une super découverte. La force de ce charbon pour les traits de coupe me plaît et surtout je ne pensais jamais pouvoir faire des effets d'ombres aussi bien réussis (je trouve...) que sur le détail de clé en pierre du Louvre.

Il y a aussi d'autres techniques plastiques que j'ai découvert et d'autres que je peux encore découvrir. Mais surtout, je crois que je peux mélanger des techniques sur un même dessin. Je l'ai entraperçu avec le fusain et la mine de plomb. Je pense pouvoir le faire aussi avec l'aquarelle et la gouache ; le pastel gras et les craies plus fines. Peut-être dans mes prochains dessins.

Parmi les autres techniques découvertes, j'ai essayé l'encre de chine. Cette technique permet d'avoir un rendu net et aisément soit en numérique soit par calque. J'ai rencontré avec l'encre de chine et la plume métallique, une difficulté nouvelle liée au caractère indélébile de l'encre. Le maniement de la plume m'a donné l'occasion de sentir encore plus l'importance de l'instant du trait.

Les planches exogènes :

J'ai mis le plan-guide touristique du Louvre pour montrer le Louvre comme il est vu par des millions de personnes, pour établir un contraste entre mes illustrations faites à la main sur les alentours du Louvre, réservées à ceux qui ouvriront mon carnet, et une illustration officielle du Louvre faite par informatique, distribuée en centaines d'exemplaires tous les jours pour les visiteurs du musée.

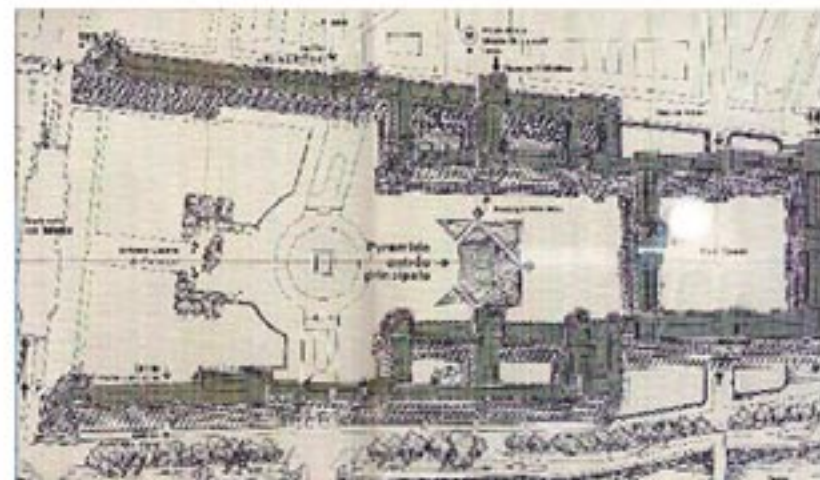
J'y ai mis aussi un dessin de l'année dernière sur le Jardin des Plantes parce que je trouve que cette coupe montre un parallèle intéressant avec celles du parc : la présence d'arbres dans la ville qui jouent le rôle d'écran masquant la vue sur les bâtiments. On retrouve cet effet occultant des arbres en étant quai Malaquais : on a du mal à réellement voir le Louvre dans sa pleine longueur parce qu'il est caché par les ramages des arbres plantés en bordure de Seine.

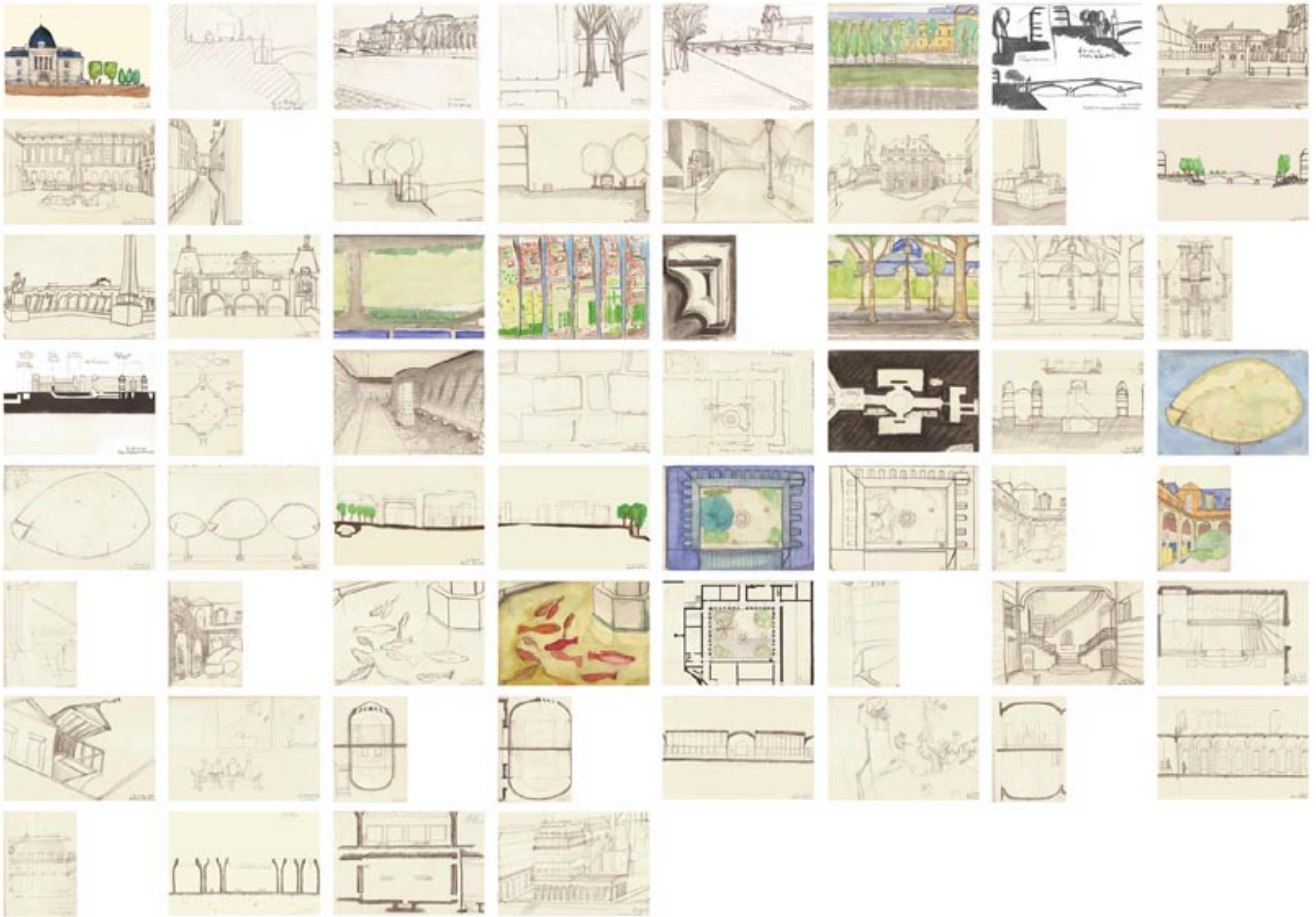


## d'une école à l'autre :

mon choix pour ce titre s'explique premièrement par le fait que le Louvre a été un lieu d'apprentissage et de références historiques depuis des décennies et qu'on peut le voir comme une "dépendance" de l'école des Beaux Arts dont les élèves peuvent utiliser les œuvres ainsi que l'architecture qui s'y trouvent comme autant de modèles ou sujets de réflexion. On peut alors le considérer comme une école en soi par le fait qu'on y apprend, dans plusieurs disciplines. Cet interprétation est confirmée par le fait qu'il existe une "Ecole du Louvre" basée essentiellement sur le site du musée.

Et la deuxième raison est que j'ai constaté certaines analogies sur les plans architectural et ornemental ainsi qu'une analogie de contenus relatifs comme les poissons que j'expose en bas de cette planche.





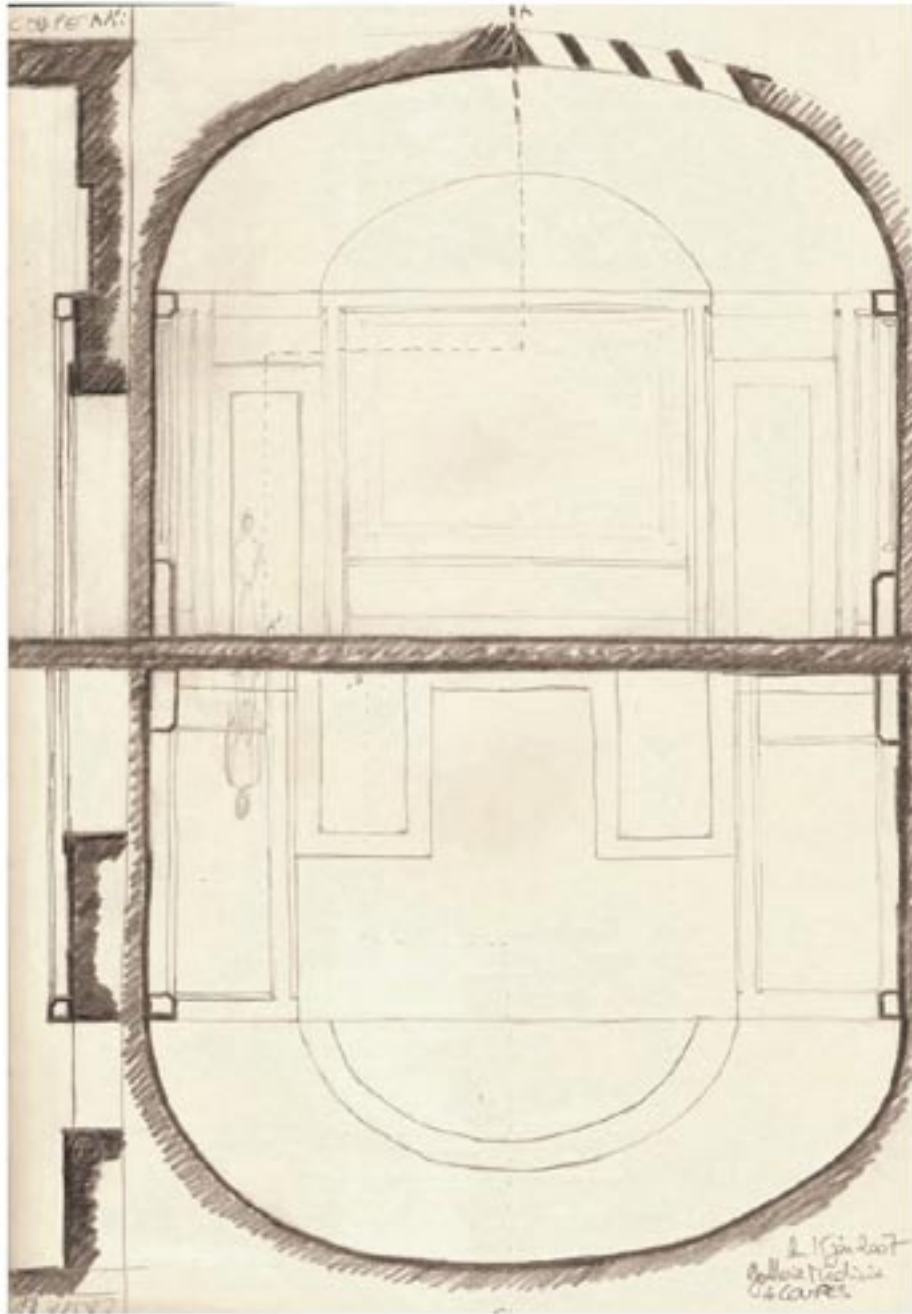
N°	Filename	Size	Description	N°	Filename	Size	Description
1.	051000 ÈlÈv_jardin-plantes	1600KB	cr pap-craies	31.	061202 cour Napoleon-coupe	1400 KB	crayon pap
2.	061023 CoupeQuaiMalaquais	635 KB	mine plomb	32.	061204 poisson -4000 Aqrl	1000 KB	aquarelle
3.	061023 PontduCarrouselLouvre	897 KB	mine plomb	33.	061204 poisson Fard NB	708KB	crayon pap
4.	061023 QuaiMalaquais-PlanPont	965 KB	crayon pap	34.	061204 poissons millenaires	612 KB	crayon pap
5.	061027 Escal Pt Carr LouvreCry	968 KB	crayon pap	35.	061207 coupe_metro-bona	1300 KB	broux noix
6.	061027 Front Quai FrMitt Aqrl	1174 KB	aquarelle	36.	061207 coupe_parte-seine	880 KB	broux noix
7.	061030 CoupesEtudesQuais	660 KB	fusain	37.	061207 plan-masse murier aqrl	1900 KB	aquarelle
8.	061031 Ecole_des_BA.	1370 KB	crayon pap	38.	061207 plan-masse_Cour-murier	1400 KB	crayon pap
9.	061031 Ensba_Parking	1012 KB	crayon pap	39.	061213 Angle cour murier	1300 KB	crayon pap
10.	061031 RueBonaparte	1298 KB	crayon pap	40.	061213 angle-cour-m-ciel_aqrl	880 KB	aquarelle
11.	061102 Coupe_Quai_Malaq_Pont	896 KB	crayon pap	41.	061213 arcade_etude-colonne	1500 KB	crayon pap
12.	061102 Coupe_Quai_Malaquais	976 KB	crayon pap	42.	061213 arcade_murier	880 KB	fusain
13.	061102 Quai_Malaquais	1167 KB	crayon pap	43.	061213 poissons-murier	784 KB	crayon pap
14.	061109 Angle_AcadÈmie	1062 KB	crayon pap	44.	061213 poissons_murier_Aqrl	1500 KB	aquarelle
15.	061110 Colonne_Bronze	1500KB	crayon pap	45.	061215 plan-coupe_cour-murier	1200 KB	chine-cr coul
16.	061110 Coupe Quais-Pont	536 KB	pastels gras	46.	070112 cinq etages 28 Bona	948 KB	crayon pap
17.	061110 le_CarrÈ_du_Pont	1100 KB	crayon pap	47.	070112 Cour 28 Bonaparte	1500 KB	cr pap-m plb
18.	061110 les_Trois_Arches_Quai	1100 KB	crayon pap	48.	070112 plan escaliers 28 bona	1200 KB	cr pap-m plb
19.	061110 PlanQuais-Aqrl	1102 KB	aquarelle	49.	070112 Poulie 28 Bonaparte	1100 KB	crayon pap
20.	061113 ...volutions_Louvre	1160 KB	crayon coul	50.	070115 Cours dessin medicis	996 KB	criterium
21.	061113 Louvre_DÈtail_Pierre	1231 KB	fusain	51.	070115 Gall Medicis Coupes orig	1000 KB	cr pap-m plb
22.	061117 Arbres_et_Quai Aqrl	870 KB	aquarelle	52.	070115 Galerie Medicis Coupes	1300 KB	cr pap-m plb
23.	061117 Arbres_et_Quai-NB	942 KB	crayon pap	53.	070115 Galerie Medicis ruban	1300 KB	cr pap-m plb
24.	061117 Lasagnes_aux_3_Ordres	965 KB	crayon pap	54.	070115 Louis XIII gouvernail	1400 KB	criterium
25.	061123 Coupe-longit_Louvre	1059 KB	fusain	55.	070119 Galerie Mollien Coupes	1400 KB	cr pap-m plb
26.	061126 plan sous pyramide	1300 KB	crayon pap	56.	070119 galerie Mollien ruban	1300 KB	cr pap-m plb
27.	061130 louvre medieval	1000 KB	crayon pap	57.	070122 fenÊtre salle33	1200 KB	criterium
28.	061130 moellons medievaux	1100 KB	crayon pap	58.	070122 peintres fr etage2	628 KB	cr pap-m plb
29.	061130 plan louvre medieval	1600 KB	crayon pap	59.	070122 salle48 fragonard	1200 KB	cr pap-m plb
30.	061201 gallery Sully-plan	1200 KB	fusain	60.	070122 vue Louvre-Rivoli	1400 KB	criterium



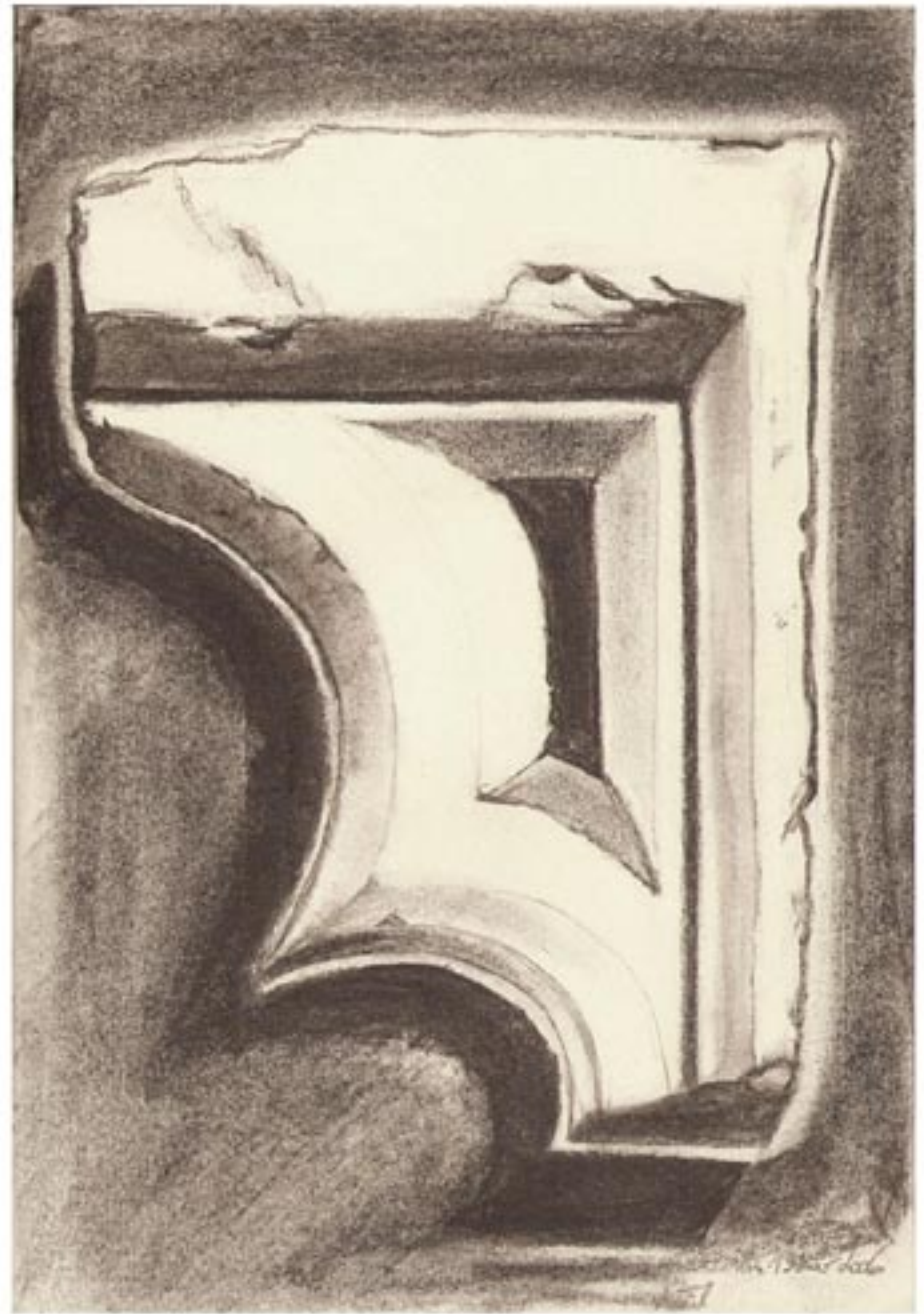
Superposition des ordres Cour Bonaparte



L'arcade de la Cour du Mûrier



Coupe-miroir de la gallerie Médicis



Vestige du louvre médiéval

Poissons de la fontaine de la Cour du Mûrier



Palette à fard du 4<sup>e</sup> millénaire avant J-C représentant un poisson

